

提供一流钢铁服务
providing the top-ranking steel service



顺朝资讯
INFORMATION OF SHUNCHAO

主办：顺朝集团

www.shunchao.com

2021年 第9期

总第129期

高处不胜寒

2021年10月行情回顾11月行情展望

千锤百炼方成钢

——记我在工作中的点滴收获

读《工作十八法》心得体会



顺朝资讯
INFORMATION OF SHUNCHAO

总第 129 期

(月刊)

2021 年 11 月 15 日出版

以诚待人

以信立业

总 顾 问：虞瑞泰

主 编：张红霞

特邀编委：任庆平

执行主编：覃曼黎

编委会成员：滕沪民 焦小京 窦玉刚

主办：顺朝集团

地址：上海市虹口区广灵四路24号(甲)

开隆大厦12楼

电话：86 21 55391988

传真：86 21 65528950

邮编：200083

网址：www.shunchao.com

电子邮箱：shunchao@shunchao.com



目 录

Contents

生活就是哲学

SHUNCHAO DISCUSS MARKET 顺朝观市

高处不胜寒

----2021年10月行情回顾11月行情展望

STEEL CITY NEWS 钢市动态

供需需弱，钢价走势仍将偏强运行

煤炭行业必须坚持走生态优先、绿色低碳、安全智能的高质量发展之路

海关总署：9月中国出口板材346万吨，同比增54.1%

中钢协：9月以来企业成本费用大幅增加，成本上升压力短期难改变

国资委：大力推进稀土、物流等领域专业化整合，打造具有全球竞争力的世界一流企业

产量下滑明显，钢企第三季度盈利增速放缓

顺朝可供资源一览表

工业线材可供资源一览表

SHUNCHAO STYLE 顺朝风采

千锤百炼方成钢

——记我在工作中的点滴收获

读《工作十八法》心得体会

DAILY STATION 天天加油站

选择在于自己

甩掉你的坏习惯

生活就是哲学

今天清晨起来，阳光柔和，微风拂面。你顺着人行道往学校或公司的方向走，忽然看见前面一位老太太摔倒，这时你毫不犹豫地趋前扶她起来，问她受伤没有。

你为什么这么做？这个问题值得想一想，不要轻易回答“因为我觉得应该”或“因为我高兴”。

前几天的一个清晨，天色昏暗，风雨交加。你在同一条人行道上走，瞥见有人摔倒，却自顾撑着伞走过去了。

为什么同样是你却有这两种相反的待人态度？

难道是天气影响你的心情，心情在决定你的行为？仔细反省一下，似乎不是如此单纯。人的任何行为背后都有一个信念做为预设。譬如当我帮助别人时，我心中相信：人与人应该互相扶持，人类形成一个大家庭，人生是有意义的，别人会在我需要时伸出援手。反之，当我拒绝帮助别人时，我心中相信：人与人各自孤立，人类并无共同关怀，人生难免老死，我也无法逃避命运的摆布。

问题是：你有时乐于助人，有时又拒绝助人，难道是在心中同时接受两套相反的信念？如果是的话，你又如何认定自己是“一个人”呢？你怎能期望别人了解你？甚至，你了解自己吗？

如果你对这些问题觉得好奇，想要进一步探索答案，那么你就走上哲学之途了。哲学是用比较系统的方式去思考人生的现象，然后为人生的种种抉择提供指引。为了找到自己心中究竟潜藏着哪些互不兼容的信念，进而予以疏导、整理、融合，使其显示同一的立场。这种“化隐为显”的工作，是哲学上关键的第一步。哲学之有益于人生，也由此开始。这是任何人都可以做到的。

确立自己心中的基本信念后，我们在人生道路上就可以免除许多不必要的困惑、彷徨、挣扎、挫折。气候不能再影响我们，因为我们心中自有温暖的阳光；环境不能再干扰我们，因为我们心中自有坚定的主张。我们可以活出真正的自我，不仅内外如一、表里一致，而且始终清楚自己正在做什么，以及为什么这么做。

当然，从外表看来，这样的人有时让人觉得顽固、自大或狂妄，有些人也确实打着“择善固执”的招牌特立独行或标新立异。我想，这是“过犹不及”的结果，因此哲学家无不强调反省慎思及自我约束。希腊哲学初期最著名的两句格言是：“认识你自己”与“凡事皆勿过度”。孔子则主张好学深思与忠恕之道，因此他一方面勇于坚持理想，“知其不可而为之”，另一方面则“毋意、毋必、毋固、毋我”，显示了温良和乐的人格特质。

由此看来，思想的功用真是伟大。人可以凭借思想突破有限的时间与空间，掌握自己内心的真我，亦即不受气候、环境、人群所拘束的自我。这个自我，既有清楚的信念，又有明确的方向，因此一颦一笑、一举手一投足、一言一行都是非常真诚、非常踏实的。不仅如此，思想还能引领我们树立风范，见贤思齐，使我们在面临重大抉择时想一想：若换了是孔子，是耶稣，是苏格拉底，是佛陀，或是其他圣贤，处在我的情况时，又将如何决定行止？

如此念头一转，平平凡凡的人生就可能展现壮阔的波澜，高潮迭起。

人生的每一分每一秒都值得珍惜，因为其中充满了新的挑战，等着你以新的精神去响应，从而开拓新的人生境界。

有人说：生活就是文化，生活就是教育。我们也可以说：生活就是哲学，不过还须加上一个小小的习惯，亦即思考。孟子肯定人的尊严，声称“人人有贵于己者，弗思耳矣”。只要养成思考的习惯，生活的质量自然会随之提高，生命的内涵也将更为充实。

哲学的确是我们品味人生的开始。

高处不胜寒 ---2021年10月行情回顾11月行情展望

10月，国际上大事不断，杨洁篪同美国沙利文在瑞士苏黎世举行会晤，双方就年底前举行两国元首视频会晤进行了讨论，刘鹤与美贸易代表戴琪举行视频通话。鲍威尔重申即将开始缩减购债，警告复苏非常不平衡，供应链瓶颈及其推高的通胀可能持续到明年。市场预计加息最早时间由明年9月份，提前到明年6月份。

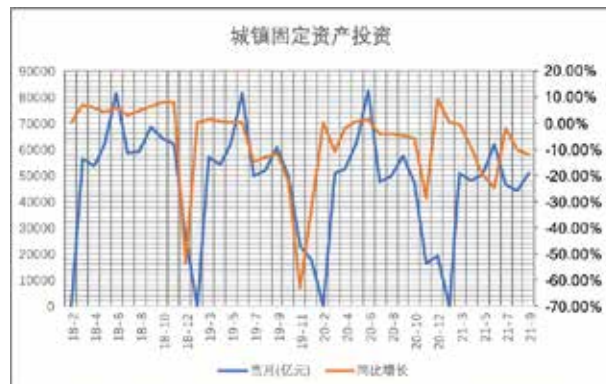
全球能源危机，煤炭天然气大幅上涨，欧洲天然气涨幅近8倍，国外电价大幅提高，导致工厂亏损甚至停工，国内电价固定，但是电厂大幅亏损，不愿多发电，导致电力出现缺口，各省市不得已拉闸限电，导致工业品大幅上涨，市场一片混乱。

本月价格前期持续上涨，最后一个周却大幅下跌，将前期的涨幅尽数抹去，截止到22号，杭州中天报5280，跌430；上海新三洲报5280，跌330；合肥长江报5550，跌190；南昌方大报5300，跌180；沈阳抚顺报5400，跌60；河北敬业报5350跌30。上海热卷价格报5600，跌170。前期涨幅较大的上海、杭州地区本次跌幅也大，北方相对而言价格较平稳，波动不大。

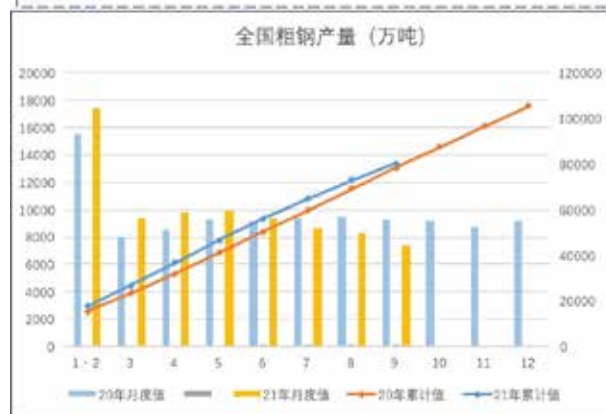




前期受江苏限产影响，螺纹涨幅明显大于热卷，近期螺纹大幅回落，热卷相对强势，卷螺差再次正向修复。



9月固定资产投资5.09万亿，同比降11.75%，环比增14.72%，固定资产投资数据同比6连降。



10月份的价格冲高回落，完全符合我们在9月份时的判断，只是没想到下跌是以这样激烈的方式出现，让很多贸易商都措手不及。在能耗双控政策的影响下，工业品大幅上涨，煤炭更是创了历史新高，PPI大幅走高，PPI与CPI的剪刀差急剧扩大，对经济造成了极大的负面影响，如果持续时间过长，价格体系甚至可能崩盘，在此情况下，国家不得不动用非常手段，启用价格法甚至公安介入严查价格炒作，导致动力煤连续跌停，而螺纹钢也高处不胜寒，在固定资产投资、地产数据不及预期以及表需大幅下滑的双重打击下，快速下跌，期货甚至跌破钢厂成本。经过这次大跌，价格风险有所释放，另外过快下跌之后也将有个反弹的过程，但是上涨趋势已经被扭转，不能被心理上的锚定效应所影响，认为价格从5800，跌倒5200已经很低了，5200的价格依然属于历史高位区间，下月价格大概率反弹后继续走弱。



9月份，人民币贷款增加1.66万亿元，同比少增2327亿元。9月份，社会融资规模增量为2.9万亿元，比上年同期少5675亿元，比2019年同期多3876亿元。9月末，广义货币（M2）余额234.28万亿元，同比增长8.3%，增速比上月末高0.1个百分点，比上年同期低2.6个百分点。

供缩需弱，钢价走势仍将偏强运行

在压减粗钢产量的同时，限电成为9月份新的热点。经过“十一”长假，终端需求迎来下半年最重要的时间段。在供给确定性收缩、需求预期偏弱的情况下，钢价走向何方？

限产、限电从严，压减粗钢产量基调未变

由于煤炭供应紧张，导致电力紧缺，多地实行工业拉闸限电，有些地区出现限民用电的情况。一方面，限产、限电从严，螺纹钢产量降幅较大，电弧炉生产率先受到影响。截至9月30日当周，螺纹钢产量为248.27万吨，不但周环比4周连降，且该数据低于近5年同期水平，为今年初以来最低值。限产、限电一度为9月份的钢价提供了较强支撑。另一方面，无序的限产、限电正干扰着正常的生产经营和居民生活。10月9日，国务院总理李克强在国家能源委员会会议上强调，要从实际出发，纠正有的地方“一刀切”限电、限产或“运动式”减碳，坚持全国一盘棋，不抢跑。国庆节后，前期限停产地区部分复产，广东省21家短流程企业中明确限电放松的有14家，占比66%；江苏省高炉集中复产但不饱和生产，电炉晚间错峰生产；广西壮族自治区逐步复产但不饱和生产，电炉晚间错峰生产。随着限停产放松，短期供应预期上升，螺纹钢价格在10月12日和13日两个交易日出现较大下跌。

笔者认为，在短期供应边际发生变化时，市场预期转变，价格出现快速回调，但从中期趋势看，压减粗钢产量的大逻辑未发生改变。国家统计局数据显示，2021年9月份，中国粗钢产量为7375万吨，同比下降21.2%。1月~9月份累计产量8.06亿吨，同比增长2.0%。这是中国粗钢产量连续第4个月下降，较5月份的年最高点9945万吨下降27.1%。9月份粗钢日均产量为245.8万吨，环比下降8.5%，创下2020年4月份以来新低。以上数据均说明粗钢产量呈大幅下降趋势。从目前高层的表态和实际生产情况看，全年大概率实现粗钢减量目标，且10月13日，工业和信息化部、生态环境部发布《关于开展京津冀及周边地区2021-2022年采暖季钢铁行业错峰生产的通知》进一步确认了计划完成的可行性，文件的第一阶段就是2021年11月15日至12月31日确保完成本地区粗钢产量压减目标任务，可见管理层对全年实现目标的决心。

从更长周期看，全年粗钢产量平控或减量的主线未变，且大概率完成任务的攻坚期就在10月份和11月份，因此钢价走势仍将保持偏强运行。

“金九银十”存疑，终端需求有待检验

今年初以来，国内宏观经济呈降温趋势，无论是固定资产投资，还是与房地产相关的多项数据，年初至今均高开低走，逐月下行。自“房住不炒”定调以来，住房市场回归理性，三道红线也对无序扩张的房地产企业框定了界限。当部分地区（尤其是二三线城市）房价松动或开始下降时，消费者买涨不买跌的心理导致购买行为推迟，令传统销售旺季的“金九银十”存在较大压力。实际上，偏悲观的预期已经在9月份对钢价的上行带来影响。

截至10月13日，237家流通商螺纹钢成交量近5日平均值为18.68万吨，较去年同期下降26%。全国建筑钢材成交量自5月份开始低于去年同期，如果说今年夏季雨量偏多，叠加去年同期复产复工导致成交偏淡，9月份旺季启动也没有把现货市场成交量提振到去年同期水平。这说明尽管钢价偏高，贸易商对后市保持谨慎，缺乏足够的信心，最根本的原因仍是以房地产为首的终端市场不温不火。截至10月14日当周，螺纹钢表观需求量为323.72万吨，基本恢复到国庆节前状态，低于去年同期水平。后续须对终端需求做进一步跟踪，市场目前对其预期偏弱。

库存水平偏高，无碍于钢价走势

截至10月14日当周，螺纹钢总库存为850.36万吨，环比减少47.17万吨，同比减少265.61万吨。除10月份第1周因假期累库外，螺纹钢总库存连续9周下降，累计减少302.29万吨。今年的库存水平低于2020年，但显著高于2019年及之前水平。尽管如此，笔者认为，偏高的库存并不会对价格带来实质性压力。一是目前的库存量仅高于2019年同期173万吨，随着后续消化，库存最终有望持平于往年；二是在供给偏紧的情况下，市场更关注产量的变化，只要库存水平不是过高，不会对短期供应造成冲击；三是自去年天量库存未对钢价造成太大影响后，市场对库存影响价格的预期降低。因此，今年的钢材库存无碍于后续价格走势。

综上所述，压减粗钢产量的目标不变，钢价年内走势仍将保持偏强运行；房地产市场的“降温”令需求存疑，在一定程度上压制了钢价的上行空间；而偏高的库存水平不会对价格带来实质性影响。因此，钢材价格走势或在当前区域内偏强整理。

煤炭行业必须坚持走生态优先、绿色低碳、安全智能、高质量发展的道路

2021年10月20日，中国煤炭工业协会与陕煤集团联合组织召开陕煤集团陕北矿业公司张家峁煤矿智能化建设成果交流推广会。中国煤炭工业协会副会长、中国煤炭学会理事长刘峰在讲话中指出，习近平总书记在国家能源集团榆林化工有限公司现场考察时发表的重要讲话，为煤炭产业高质量发展指明了方向、提供了根本遵循。

煤炭必将成为未来我国能源绿色低碳转型的重要桥梁。刘峰指出，考虑到2035年我国基本实现社会主义现代化目标，能源供应保障能力仍需大幅提升，“十四五”末我国能源综合生产能力要大于46亿吨标准煤。但能源消费格局将持续优化，2020我国能源消费总量49.8亿吨标准煤，天然气、水电、核电、风电等清洁能源消费量占能源消费总量24.3%，煤炭消费量占能源消费总量56.8%，未来煤炭在一次能源消费总量中的占比将持续下降。

2021年4月22日，习近平主席应邀出席“领导人气候峰会”时指出，中国将严控煤电项目，“十四五”时期严控煤炭消费增长、“十五五”时期逐步减少。这对煤炭行业转型提出了系统性、革命性的要求，因此，必须处理好发展和减排、整体和局部、短期和中长期的关系，将“碳达峰”和“增汇”路径有机融入到行业转型升级与高质量发展过程中。

碳达峰碳中和意味着未来经济发展和碳排放必须在很大程度上脱钩，但推动经济增长模式的绿色低碳转型不会一蹴而就。实现碳达峰碳中和，能源转型至关重要，化石能源消费减量成为必然。碳达峰碳中和并不是简单的“去煤化”，煤炭清洁高效利用仍为我国能源转型提供立足点，煤炭必将成为我国能源绿色低碳转型的重要桥梁，在向新能源为主体的能源结构转变中发挥重要的支撑作用。应研究建立煤炭消费量的“安全区间”，未来一段时期，煤炭消费量应该在安全区间内波动，以支撑新能源的发展和油气的波动。

煤炭行业必须坚持走生态优先、绿色低碳、安全智能的高质量发展之路。

当前，煤炭工业实现绿色低碳转型面临着先进产能保障不足、灾害威胁持续加重、生态环境约束强化等一系列挑战，同时煤炭行业也迎来难得的发展机遇：

一是国家能源安全保障的机遇。煤炭供应要做到安全兜底，行业必须加强新型储备能力建设。既要包括煤炭资源的储备，提升资源精准勘查能力，也要包括煤炭开发建设能力的储备，加强煤炭相关技术的研发，更要提升煤量储备的能力，合理建设煤炭仓储设施，增加供应的弹性和韧性。

二是建设清洁低碳、安全高效的现代能源体系的机遇。推动煤炭生产向资源富集地区集中，完善煤炭跨区域运输通道和集疏运体系。随着煤炭生产重心逐步向中西部转移，必须高度重视富煤集中区资源开发与生态保护的协调，尤其是与黄河流域生态保护的协调；要贯通煤炭生产、运输、消费环节，完善煤炭资源的远距离统筹调配。

三是数字化发展的机遇。数字化转型本质上是一场新的工业革命和产业变革。煤炭行业要紧紧抓住这一产业变革机遇，加快煤矿智能化建设与升级改造，加快推动勘查、设计、建设、开采、洗选、运输、利用全产业链的智能化，实现煤炭开发利用上下游精准智能联动，大幅提升资源利用效能。

四是绿色发展的机遇。持续提高矿产资源开发保护水平，发展绿色矿业，建设绿色矿山。煤炭行业要深挖内部潜力，大力推进煤炭清洁生产，开发高品质的低碳产品；要加强废弃矿井资源利用，提升矿山生态修复水平，构建矿区山水林田湖草沙一体化的生态系统，推动形成矿区“产业生态化、态产业化”的绿色发展模式。

煤矿智能化是行业实现双碳目标与高质量发展的重要手段。

刘峰指出，煤矿智能化是行业数字化转型的主要内容，是煤炭工业高质量发展的必由之路。煤矿智能化建设最重要的是理念的更新。要站在煤炭行业高质量发展的高度，破除固有观念，以保障国家能源安全、实现双碳目标、提高生产效率和效益、提升矿工幸福感和获得感为目标，在实现关键领域自主可控、保障产业链供应链安全稳定的同时，加强原创导向，在煤矿智能化技术轨道中抢抓先机、换道超车，夯实发展基础、构筑发展优势，助推我国能源绿色低碳转型。

当前，煤矿智能化发展尚处于示范培育阶段，正由点面突破向系统延伸。目前，行业正从五个方面提升智能化水平：一是横向覆盖范围正从单个工作面，向单个煤矿，再向煤炭企业集团，甚至整个矿区延伸；二是产业链正从煤炭生产数字化，向煤矿生产经营数字化，再向煤化工、煤电、物流等整个产业链数字化延伸；三是应用系统集成正从专业系统集成，向部分业务局部集成，再向相关系统全面集成应用拓展；四是操作手段正从人工近距离操作，向无人远程遥控，再向系统自适应调控延伸；五是发展层次正从技术应用向更高层次的商业模式创新提升。

海关总署：9月中国出口 板材346万吨，同比增 54.1%

海关总署最新数据显示，2021年9月，中国出口钢铁板材346万吨，同比增长54.1%；1-9月累计出口3594万吨，同比增长46.9%。

9月，中国出口钢铁棒材43万吨，同比下降10.0%；1-9月累计出口674万吨，同比增长26.0%。其他出口情况如下表所示：

商品名称（出口）	9月	1-9月	同比（%）	
			9月	1-9月
铁合金（万吨）	7	68	132.1	132.1
钢铁棒材（万吨）	43	674	-10.0	26.0
角钢及型钢（万吨）	18	208	5.0	-1.2
钢铁板材（万吨）	346	3594	54.1	46.9
钢铁线材（万吨）	16	158	-13.4	7.5

中钢协：9月以来企业 成本费用大幅增加，成 本上升压力短期难改变

财联社10月25日电，中国钢铁工业协会召开三季度信息发布会。中国钢铁工业协会副会长屈秀丽在会上表示，资源、能源价格大幅上涨，企业降本增效难度增大。下半年以来，再各种措施的作用下，铁矿石价格出现大幅回落，目前在120美元/吨左右波动，但仍处高位。同时，煤炭和焦炭供需关系偏紧，价格出现大幅快速上涨。特别是9月份以来，由于电力供应紧张，钢铁企业减产、停产增多，企业成本费用都将大幅增加，成本上升压力短期难以改变，钢铁企业盈利水平面临下降趋势。

国资委：大力推 进稀土、物流等 领域专业化整 合，打造具有全 球竞争力的世界 一流企业

10月20日，国务院国资委新闻发言人彭华岗表示，下一步，将把落实《关于新时代推进国有经济布局优化和结构调整的意见》有关要求和实施国企改革三年行动结合起来，以市场化为原则，依法依规积极稳妥地指导中央企业做好重组工作。一方面，在中央企业集团战略性重组方面，聚焦落实供给侧结构性改革、创新驱动发展、建设制造强国等国家战略，根据产业发展需要，按照“成熟一户、推进一户”的原则，稳步推进中央企业重组整合，并在相关领域积极培育、适时组建新的中央企业集团。另一方面，在专业化整合方面，以业务做强做精为目标，以优势企业为主体，以相关领域行业体制改革为契机，通过无偿划转、有偿收购、股份制合作等方式，大力推进稀土、物流等领域专业化整合，通过资源优化配置切实增强企业竞争力，打造具有全球竞争力的世界一流企业。

产量下滑明显，钢铁企业第三季度盈利增速放缓

新华财经北京10月22日电（记者 董添）近日，多家钢铁行业上市公司披露三季报。从已披露2021年前三季度业绩预告及三季报的钢铁公司业绩看，第三季度净利润增速相比上半年出现较为明显的放缓。业内人士表示，在“双碳”、能耗双控及采暖季错峰限产等政策约束下，钢材供给持续承压，叠加下游需求韧性较强，钢价有望高位震荡。增速放缓

以南钢股份为例，公司近日披露的前三季度业绩预告显示，预计2021年前三季度实现归属于上市公司股东的净利润约34.69亿元，同比增长约72.87%；第三季度实现归属于上市公司股东的净利润约12.08亿元，同比增长约35.59%。

南钢股份指出，2021年前三季度，公司克服了煤、焦、铁矿石等原燃料价格上涨影响，坚持做精做强特钢长材和专用板材，聚焦高强度、高韧性、耐腐蚀、高疲劳等特钢产品，经营业绩稳步增长。

冷轧不锈钢板带企业甬金股份近日披露的第三季度报告显示，第三季度公司共实现营业收入约83.52亿元，同比增长46.7%，实现归属于上市公司股东的净利润约1.52亿元，同比增长47.77%。前三季度，公司共实现营业收入约224.87亿元，同比增长65.11%；实现归属于上市公司股东的净利润约4.36亿元，同比增长68.25%。

公司表示，前三季度，公司营业收入大幅增长主要是本期销量的增长及产品市场价格同比上涨所致；归属于上市公司股东的净利润同比增长主要是本期广东甬金、青拓上克产能利用率提高，江苏募投项目部分投产，产量和销量同比增加所致。

受出口退税等因素影响，部分公司业绩出现明显下滑。

以能源管材生产服务商常宝股份为例，公司预计2021年前三季度实现归属于上市公司股东的净利润约1亿元至1.01亿元，同比下降63.89%至64.25%。其中，第三季度预计实现归属于上市公司股东的净利润250万元至350万元，同比下降93.68%至95.48%。对此，公司表示，主要原因是出口退税政策取消、海运费上涨及上游原料价格持续维持高位，给公司经营带来不利影响。公司前三季度业绩包括处理医疗资产计入的非经常性损益的金额为7365万元。

需求转淡

分析师认为，建筑业施工旺季临近末端，9月建筑业商务活动和新订单指数回落，反映建筑业景气不强。其中，

土木工程建筑业订单有所回升，基建投资或有反弹，对建筑钢材需求形成支撑，但预计不能完全对冲房地产投资下滑的影响，建筑业用钢形势偏弱。

“限产限电、终端需求转弱、成本压力等因素影响企业生产扩张和投资的意愿，9月制造业生产增速大幅回落，主要用钢产品产量增幅收窄或由增转降，制造业新订单指数下行至收缩区间，制造业整体钢材需求不振，四季度仍有收缩可能，建议关注机电产品出口的变化以及消费改善对相关行业用钢的影响。”王静表示。国家统计局数据显示，9月，粗钢产量7375万吨，同比下降21.2%；生铁产量6519万吨，同比下降16.1%；钢材产量10195万吨，同比下降14.8%。1-9月，粗钢产量80589万吨，同比增长2.0%；生铁产量67107万吨，同比下降1.3%；钢材产量102035万吨，同比增长4.6%。

分析师表示，从9月的月度粗钢日产情况来看，已经是连续两个月低于2019年同期水平，环比降幅呈现扩大的态势。从供给端来看，全球能源紧张的大环境依然存在，主要能源市场价格将居高不下。“能源保供”和“能耗双控”的影响将并存，但压减产量的政策压力依然较大，尤其是在能耗目标实现和限电措施趋严的共同影响下，年内钢铁产能释放将受到明显压制。据估算，10月，全国粗钢日产将可能下降到240万吨以下。其中，重点大中型钢铁企业粗钢日产将可能下降到190万吨左右。

提高高端产品比例

中信特钢指出，从当前的市场行情看，新能源汽车及能源行业保持着较为旺盛的需求。公司将利用复合产线优势，持续优化品种结构，进一步提高高端产品比例。公司“三高一特”产品和特种装备用钢依旧保持高速增长。

据中信特钢董事会秘书王海勇介绍，今年以来，公司积极应对市场变化，与生产、研发协同，实现品种结构的优化和提升，公司“三高一特”产品和特种装备用钢持续保持高速增长。下阶段，公司将在巩固现有轴承用钢、汽车用钢、能源用钢优势产品的基础上，进一步挑选产品附加值高、发展潜力大的细分市场，加大产品研发和市场开拓力度，持续深化用户结构、品种结构、服务领域的调整，提升市场影响力和话语权，确保公司效益达到预期目标。

国泰君安研报显示，龙头公司通过持续优化管理，提升效率，降低成本。同时，绿色发展将拉开龙头公司与其他公司的成本差距，龙头公司将产生超额收益。短期来看，“银十”旺季尚未结束，钢材需求仍有释放空间；中长期来看，基建、制造业需求韧性仍在，对钢材下游整体需求不必过于悲观。

顺朝可供资源一览表

序号	品名	产地	规格	件重	HRB400报价	HRB400E报价	仓库
1	螺纹	中天	14*9	1.83	4900	4930	杭州 升华库 崇贤库 仁和库
2	螺纹	中天	16*9	1.778	4870	4900	
3	螺纹	中天	18*9	1.728	4870	4900	
4	螺纹	中天	20*9	1.89	4870	4900	
5	螺纹	中天	22*9	1.851	4870	4900	
6	螺纹	中天	25*9	1.733	4870	4900	
7	螺纹	中天	28*9	2	4930	4960	
8	螺纹	中天	32*9	1.988	4930	4960	
9	螺纹	中天	14*12	2.251	4900	4930	
10	螺纹	中天	16*12	1.896	4870	4900	
11	螺纹	中天	18*12	1.8	4870	4900	
12	螺纹	中天	20*12	2.668	4870	4900	
13	螺纹	中天	22*12	2.754	4870	4900	
14	螺纹	中天	25*12	2.449	4870	4900	
15	螺纹	中天	28*12	1.913	4930	4960	
16	螺纹	中天	32*12	1.742	4930	4960	
17	螺纹	黄海	12*9	1.998	4840	4860	上海 淞铁库 金山北库
18	螺纹	黄海	14*9	1.993	4760	4780	
19	螺纹	黄海	16*9	1.991	4700	4720	
20	螺纹	黄海	18*9	1.98	4700	4720	
21	螺纹	黄海	20*9	2.001	4700	4720	
22	螺纹	黄海	22*9	1.985	4700	4720	
23	螺纹	黄海	25*9	1.975	4750	4770	
24	螺纹	黄海	28*9	2	4780	4800	
25	螺纹	黄海	32*9	1.998	4800	4820	
26	盘螺	新三洲	8	2	4880	4910	上海
27	盘螺	新三洲	10	2	4880	4910	淞铁库
高线专区							
28	高线	亚新	6	2	HPB300	4950	上海 淞铁库
29	高线	亚新	8	2	HPB300	4800	
30	高线	亚新	10	2	HPB300	4800	

- 1、以上价格为当日报价，上次报价自动失效，如当日价格大幅变化，以通知为准。其它定制产品价格另议。
- 2、供应规格、数量以实际发生为准。
- 3、联系方式：15821973993樊、13917248714赵、13524133427叶、15901786966张、1579789927

工业线材可供资源一览表

一、产品价格表（含税出厂价：元/吨）

1、冷镦钢线材

类别细分			钢种	规格/价格					
				Φ5.5	Φ6.5-8	Φ10-28			
日 标 A 系 列	普通用途	普通等级	SWRCH18A、SWRCH22A	5390	5190	5360			
				Φ5.5	Φ6.5-22	Φ24-28	Φ30-34	Φ36-38	Φ40-42
		普通等级	SWRCH6A、SWRCH8A	5390	5190	5190			
		普通等级	SWRCH10A	5440	5240	5240			
	普通等级	普通等级	SWRCH15A	5360	5160	5160			
		普通等级	XGSWRCH6A、XGSWRCH8A	5620	5420	5420	5470	5470	5560
		普通等级	GSWRCH10A-1	5750	5550	5550	5600	5600	5690
		普通等级	XGSWRCH15A	5580	5380	5380	5430	5430	5520
		普通等级	XGSWRCH18A	5870	5630	5680	5680	5720	5810
日 标 K 系 列	普通用途	普通等级	SWRCH10K、SWRCH15K、SWRCH20K、	5490	5290	5290			
		普通等级	SWRCH35K	5320	5170	5170			
		普通等级	SWRCH40K、SWRCH45K	5390	5190	5190			
		普通等级	SWRCH50K	5440	5240	5240			
		普通等级	35ACR	5510	5310	5360	5460	5460	
	XG系列	普通等级	XGSWRCH10K、XGSWRCH15K、XGSWRCH20K、 XGSWRCH25K	5720	5520	5520	5570	5570	5660
		普通等级	XGSWRCH35K	5600	5400	5400	5450	5450	5540
		普通等级	XGSWRCH40K、XGSWRCH45K	5620	5420	5420	5470	5470	5560
		普通等级	XGSWRCH50K、GS45C-1、GS35C-1	5820	5620	5620	5670	5670	5760
标ML系	普通用途	普通等级	ML08A1	5360	5170	5170	5220	5220	
	XG系列	普通等级	XGML08A1	5600	5400	5400	5450	5450	5540
	普通用途	普通等级	ML35	5390	5190	5190			
	XG系列	普通等级	XGML35	5620	5420	5420	5470	5470	5560
类别细分			钢种	规格/价格					
				Φ5.5	Φ6.5-14	Φ16-22	Φ24-28	Φ30-38	Φ40-42
标CrMo	XG系列	普通等级	SCM420、SCM435、SCM440	6310	6110	6110	6160	6210	6310
国 标 M L 系 列	普通用途	普通等级	ML20Cr	5590	5390	5390			
	XG系列	普通等级	XGML20Cr	5800	5610	5610	5610	5660	5750
		普通等级	ML40Cr	5660	5460	5460	5460		
	XG系列	普通等级	XGML40Cr	5800	5600	5600	5600	5650	5650
		普通等级	XG35ACR	5670	5470	5470	5470	5520	5620
		普通等级	XG40ACR	5720	5520	5520	5520	5570	5670
美标含 硼钢系 列	普通用途	普通等级	10B21	5410	5210	5210	5360		
		普通等级	10B18、10B28、10B30、10B33、10B38	5460	5260	5260			
	XG系列	普通等级	XG10B21	5640	5440	5440	5590	5700	5750
		普通等级	XG10B18、XG10B28、XG10B30、XG10B33、 XG10B38	5690	5490	5490	5640	5750	5800
ML20MnTiB				5470	5270	5270	5370	5370	5370
XGML20MnTiB				5730	5530	5530	5630	5630	5630
B7				6160	6110	6110	6160	6260	6350
50BV30				6090	5940	5940	5940	5990	6040
Q215				5510	5310	5310			

2、合金结构钢线材

钢种		规格/价格					
		Φ5.5	Φ6.5-15.5	Φ16-23	Φ24-29	Φ30-38	Φ40-42
20CrMo、ML20CrMo、35CrMo		6310	6110	6110	6160	6210	6310
20CrMnTi		5770	5570	5670	5720	5760	5810
30CrMnTi		5550	5350	5400	5450	5450	5600

注：具体订购请与区域业务员联系

上海区域：13585787566 叶先生

江苏区域：18717872389 李先生

浙江区域：13003234961 潘小姐

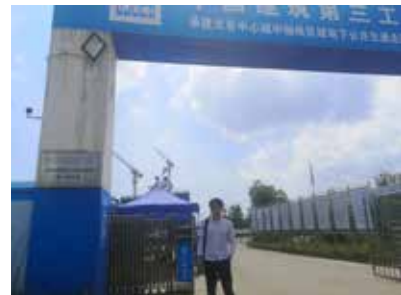
千锤百炼方成钢 ——记我在工作中的点滴收获

五波工程二部：杨佳明

伤痕是男子汉的勋章，在项目现场实战、摸爬滚打才能使自己更快的成长。毕业这一年多来，先是学习公司制度流程，再到跟师傅学习到实践，做项目、维护项目关系，再到自己开始做小师傅带新人，感觉自己成长了许多，也成熟了许多。

从去年浙江温州和湖北恩施驻点到今年的浙江台州和湖北武汉驻点，在项目驻点的时候每天都会碰到各种各样的事情。刚开始自己只是个刚毕业的学生，很多东西都不懂，除了有满腔的工作激情，基本没有别的经验。去过的项目合计起来应该有20多个了，该遇到的问题基本也都遇到过。在项目上遇到过语言沟通的障碍，别人说方言自己听不懂；也遇到过保安不让进门；遇到过质量问题；遇到过沟通不畅等人；当然也遇到过待人友好的人。这些项目经历使得自己成长的很快，自己的心性、态度、处事能力都得到了很大的提升。

近期，在武汉驻点了一个月。从第一天开始就采取和以往恩施驻点的方式，因为相当于是开拓新的区域，没有自己的物流，所以前期基本每天早上5点多起床，联系好司机，确认好司机都到了项目部门口，再通知项目所有的货都到现场，然后跟项目上的人一起上下班，中午也一直在现场帮他们协调解决质保书送检等问题。让客户知道我们配送的服务质量、做事的责任心。经过近10天的磨合，还有我们大家不轻言放弃的协同和合作，白天该去工地，该驻点的去驻点，晚上回酒店大家又一起开始整理各种数据、单据。



大家都满怀激情的在工作，干劲十足。最后，功夫不负有心人，总算有了比较愉快的结果。

最后我想用稻盛和夫的《活法》中有一个公式我印象十分深刻：工作结果=思维方式X工作态度X自我能力。这个我理解为：好的工作结果=正向灵活的思维方式X饱满的工作热情X自我能力的提升。想要得到一个好的结果，这三者缺一不可。做项目要灵活处事，善于变通。要有秉承着负责任的态度，工作有激情。并且在工作的过程中不要怕事，多遇事，多碰到困难，才能更好的提升自己的能力。相信，千锤百炼方成钢。

读《工作十八法》心得体会

工程一部：刘贝贝

通篇看完，每一章节用两字总结的话，可以总结为严谨、计划、效率、学习、积累、沟通、团结、执行、自省、韧劲、思考、责任、重点、规律、紧张、本分。都是工作中不可或缺的品质

第一，不要差不多，盯住最完美！对于刚刚进入工作的新人这点尤为重要，浮躁，不定心，粗心导致的工作失误屡见不鲜。工作中每一个操作，都要认真的，一定把全神贯注的专注度都用在工作上了。

第二，长计划，短安排，立即做。没有计划没有目标就没有足够的动力，制定好切实可行的行动方案，让每个小目标有挑战也有可完成的胜利感，只有这样遥不可及的目标就变成唾手可得，也让复杂的事情变得简单。

第三，日清月结，有条不紊。不拖延，现在太多人拿着手机一趟一个小时就过去了，工作得过且过，没有效率。今日事今日毕，不管干活到多晚，不推到第二天，明天还有明天而事情。

第四，学习工作化，工作学习化。这条在老板张总身上体现的淋漓尽致，把学习当成一种习惯，作为一种工作态度，不断的汲取好的知识经验然后运用到公司的管理，运营上，对于我们十年老员工树立了标杆，不管学习超越自己。

第五，注重积累，始终在研究状态下工作。工作本就是一个日积月累的过程，不断的积累经验和教训，才能在日常的工作中不容易犯错，但是也不能完全经验主义，要针对新的情况作出分析研究，找到更好的方法运用到工作中。

第六，信息要对称，善于沟通。公司一直重视的，一直在通过更重方式培训的就是沟通，个人的沟通，部门内部的沟通，部门之间的沟通，外部的沟通甚至家庭内部的沟通都是我们做好工作，处理好关系的重要方法。

第七，分工不分家，主动补台。老板经常讲狼性文化，协同作战，一致对外，只有内部可以无障碍的协同合作，我们的战斗力才会更强，才能拿到更多的项目，为公司创造更大的利润。

第八，执行有力，反馈及时。没有执行力再好的平台，再好的计划，在好的机会也是白白浪费，而且对于新入职的人来说不是说做的多就是做的好，执行有力，在与执行的好，过程和结果都重要，要及时要领导反馈实际情况，结合更好的建议完成工作。

第九，跳出自身看自身，立足自己看自己。反思，换位思考这些是人性的弱点，很难看到或者承认自己的缺

点，但是只有经常反思，复盘才会有进步，工作中才能看到自己的不足然后去改正。

第十，事情要一桩一桩的做，每天做好工作清单，不管事脑子里还是纸上，一件一件的做，会让工作变得简单，也不会因为事情多而少了计划，多了杂乱，做事情也会有韧劲。

第十一，想问题做事情要合情合理。这个考虑问题要格局大，要有全局观，不要断章取义，太片面，更要换位思考，学会角色对换，尽量考虑全面，做圆满。

第十二，自觉按职能职责做事，永远忠于职守。这个就是责任，做一个有担当的人，如同入党的誓词一样，忠于公司，忠于工作，只有心里有对公司的责任在，关键时刻才能保持清醒。

第十三，分清轻重缓急。有的人做事情经常会遇到感觉好乱，什么事情都做不好，感觉做了很多但是没有效果，有的人感觉多复杂的事情也可以做的很好很到位，其实就是没有把事情主次分好然后一件一件的去处理，事情就变得没有那么复杂。

第十四，掌握特点，把握规律，任何工作都有他的运行规律，在工作中不断总结，找到他并运用工作中，让工作事半功倍。

第十五，始终保持适度的紧张感。每天一踏入工作中，自觉的吧精神绷起来了，你永远不知道下一秒会遇到什么样的突发情况。只能沉着冷静认真对待分析，才能好的解决问题。

第十六，不多事，不误事，不坏事。这条太重要了，工作中少说废话，不无中生有，多倾听，多做事，做好分内的工作。

第十七，急事缓办，缓事急办。这个在生活中，为了赶时间，明明时间来不及，你也得安全的开车，不要心急火燎不断超车，打喇叭，容易出事故。总之无论何时何地，安全是第一位的。没有了安全，一切都不存在了。

第十八，务虚与务实相结合。务实是指脚踏实地，从实际出发，说实话、办实事、想实招、求实效；务虚则指仔细分析，深入研究，搞清楚为什么做、做什么、怎么做。如果说务实是决胜千里之外的实践，务虚就是运筹帷幄之中的谋划。既要真抓实干、求真务实，又要善于谋划、注重总结提升。在工作中将二者有机结合，相互促进，相辅相成，才能不断提高工作水平。

选择在于自己

一个从小练习芭蕾舞的女孩决定考取正规院校进行训练，并将跳舞发展为职业。

但她很想搞清楚自己是否有这个天赋。于是，当一个芭蕾舞团来到女孩所居住的城市时，她跑去求见该团团长。

女孩说：“我想成为最出色的芭蕾舞演员，但我不知道自己是否有这个天分。”

“你跳一段舞给我看看。”团长说。5分钟后，团长打断了女孩摇摇头说：“不，你没这个条件。”

女孩伤心地回到家，把舞鞋扔到箱底后再也没穿上。后来，她结婚生子，当了超市的服务员。

多年后，她去看芭蕾舞演出，在剧院出口又碰到了当年的团长。想起当时的对话，她于是给团长看了自己家人的照片，并聊起现在的生活。她说：“有一点我始终不明白。您怎么那么快就知道我没有当舞蹈家的天赋呢？”

“哦，你跳舞时我几乎没怎么看，我只是对你说了对其他所有人都会说的话。”“这真是不可饶恕！”她叫道，

“您的这句话毁掉了我的生活，我原本可能成为最出色的芭蕾舞演员的！”

“我不这么认为，”老团长反驳说，“如果你真的渴望成为一名舞蹈家，你是不会在意我对你说的话的。”

这个故事是否让我们联想到自己的生活、家庭、事业以及爱情等等其他方面呢？在自己作出某种选择的时候，是否过多地考虑了别人的感受而影响了自己对事物本身的判断？是啊，当你在对自己的生活，特别是人生方向作出某种规划的时候，应该抛弃那些影响你但实际上并不重要甚至并不存在的细枝末节，果断地作出选择，不要让别人挡住你生活的阳光，也只有这样，当你爱一个人的时候，你会那么的纯粹……

甩掉你的坏习惯

一天，一位睿智的教师与他年轻的学生一起在森林里散步。教师突然停了下来，并仔细看看身边的四株植物：第一株植物是一颗刚刚冒出土的幼苗；第二株植物已经算得上挺拔的小树苗了，它的根牢牢地盘踞到了肥沃的土壤中；第三株植物已然枝叶茂盛，差不多与年轻学生一样高大了；第四株植物是一颗巨大的橡树，年轻学生几乎看不到它的树冠。

老师指着第一株植物对他的年轻学生说：“把它拔起来。”年轻学生用手指轻松地拔出了幼苗。

“现在，拔出第二株植物。”

年轻学生听从老师的吩咐，略加力量，便将树苗连根拔起。最后，树木终于倒在了筋疲力尽的年轻学生的脚下。

“好的，”老教师接着说道，“去试一试那棵橡树吧。”

年轻学生抬头看了看眼前巨大的橡树，想到自己刚才拔那棵小得多的树木时已然筋疲力尽，所以他拒绝了教师的提议，甚至没有去做任何尝试。

“我的孩子，”老师叹了一口气说道，“你的举动恰恰告诉你，习惯对生活的影响是多么巨大啊！”